

**Gyártó: ENDRESS Gmbh**

**Típus: ENDRESS ESE 604 D YG/S**

**By: ML**

**Motorjellemzők:**

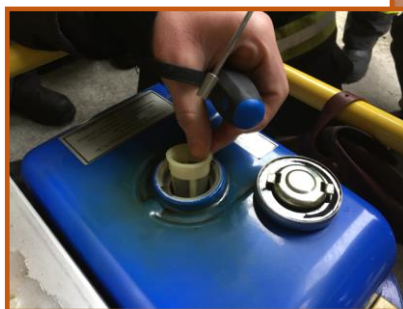
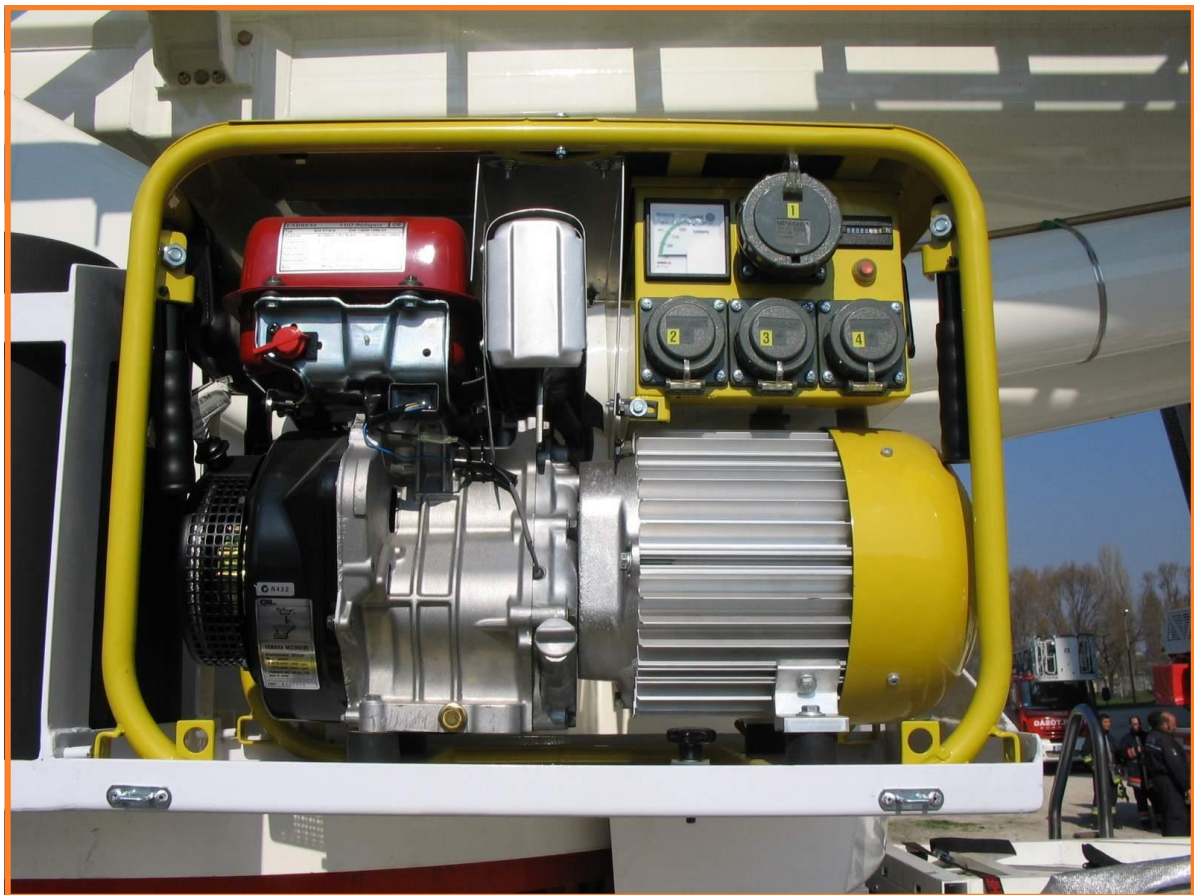
YAMAHA MZ 360; 10 LE,  $n = 3000 \text{ min}^{-1}$ ;  
1h, 4ütemű, OHV, léghűtéses, 95-ös  
ólommentes üzemanyag,  $V_{\text{üa}} = 6,7 \text{ l}$ , olajkenés  
figyelő automatika; üzemidő: 3,8 óra /  $\frac{3}{4}$   
terhelésnél; olajos szivacsbetét légszűrő;  
 $V_{\text{olaj}} = 1,1 \text{ l}$  CASTROL TXT Softec+SAE 5W-  
30; tömege: 99 kg

**Generátorjellemzők:**

5kVA-es, öngerjesztéses szinkron generátor;  
 $U = 3 \times 230/400 \text{ V} \pm 1\%$ ;  $f = 50 \text{ Hz}$ ;  $\cos\phi = 0,8$ ;

**Érintésvédelem:** védővezetős potenciál  
kiegyenlítés + hibaáramra elektronikus  
forgórész legerjesztés, ami 0,8s alatt feszültség  
mentesíti az aljzatot.

**Túlterhelés védelem:** B16A automata biztosító



# Áramfejlesztők általános biztonságtechnikája

Az alábbiakban olvasható néhány általános használati szabály, mely segít tájékozódni a felmerülő veszélyforrásokat illetően és irányt mutat a fogyasztók biztonságos megtáplálására.

## Telepítés és használat szabályai:

- a mobil áramforrásokat kettő, vagy négy fő szállíthatja (tömegük 15 kg ~ 130 kg)
- amennyiben a földelő szonda használatát előírják a berendezéshez, akkor használni kell
- a földelő szonda kialakítására, ha nincs iránymutatás: horganyzott kivitelű szögacél, kb. 75 cm hosszú, kihegyezett végű és csavarkötéses típus javasolt, kb. 5 méter hosszú zöld-sárga érszigetelésű, 4 mm<sup>2</sup> réz sodrony kábel legyen rögzítőszemmel. A szondát ¾ hosszon be kell verni a földbe.
- indítás előtt a meghajtómotort, illetve a hajtásláncot ellenőrizni kell
- épülettől, gépjárművektől minimum 1 m-es biztonsági távolságot kell tartani
- áramfejlesztőt zárt térben üzemeltetni tilos
- ha van kipufogógáz elvezető, akkor alkalmazni kell, a légszűrő védelmében is!
- a mobil áramforrásokat vízszintes közeli helyzetben kb. 20° –os maximális dőlésszögig használhatjuk
- indítás előtt meg kell győződni, hogy a főkapcsoló le van-e kapcsolva
- az áramfejlesztők csak terhelés nélkül indíthatók (ha nincs főkapcsoló, akkor az indítás után az aljzatokon azonnal megjelenik a feszültség)
- fogyasztót feszültség alá helyezni csak akkor szabad, ha a megtelepítés befejeződött
- üzemanyagot csak nem járó – legalább 2-3 percig hűlni hagyott – motorba tölthetünk

## Hosszabbító használata, szabályai és túlterhelés elleni védelme:

- fogyasztó megtáplálásánál ügyelni kell a gondos kábelvezetésre (élek, szélek, és botlásveszély)
- az alkalmazott hosszabbító maximális hossza korlátozott: 1,5mm<sup>2</sup> / 60m; 2,5 mm<sup>2</sup> /100m
- csak a rendszeresített fogyasztókat használjuk és csak akkor, ha vezetőkei és csatlakozói épek
- a hosszabbítót jellemzően a dobról letekerve használjuk – a beavatkozás taktika változás miatt, egyébként 1500 W-os fogyasztóig elektrotechnikai okokból nem indokolt a lecsévélése.
- a hosszabbító a vezető ér anyaga és keresztmetszete függvényében alkalmas teljesítmény átvitelére, **pl. 1,5mm<sup>2</sup> ér keresztmetszetű hosszabbító max. 3500W –ig terhelhető.**
- háromfázisú áramfejlesztők esetén a fázissorrend változtatás üzem közben tilos
- több csatlakozóaljzat esetén a terheléseket arányosan kell elosztani
- az áramfejlesztőt nedves kézzel érinteni tilos
- az áramfejlesztő túlterhelés elleni automatikája jellemzően nem alkalmas a nagyteljesítményű fogyasztók ki/be kapcsolására, ezért a fogyasztó főkapcsolóját működtessük erre a célra
- egyes áramfejlesztő, hosszabbító és fogyasztó típusokon hőkioldó található, amely ha működésbe lépett a rendszert át kell vizsgálni
- csak a szükséges és megengedett mértékben terheljük az áramfejlesztőt
- használat előtt kötelező érintésvédelmi ellenőrzést végezni (védővezető folytonossági, FI relé, **ISO** vizsgálat)
- az áramfejlesztőt üzem közben őrizetlenül hagyni, kezelésével mást megbízni tilos
- tilos az áramfejlesztőn és a hozzá csatlakozó fogyasztón javításokat végezni
- tilos az áramfejlesztőt épület hálózatára kötni
- több fogyasztó csatlakoztatása esetén először mindig az induktív jellegű fogyasztót kapcsoljuk az áramfejlesztőre és csak utána az ohmos terhelésűt
- tilos csapadék hatásának közvetlenül kitenni
- A-B tűzveszélyességi osztályba sorolt épületben használni tilos